

29

Semana
de la **Salud**
Ocupacional

Somos prevención, bienestar y vida



43° Congreso de Ergonomía, Higiene,
Medicina y Seguridad Ocupacional.
Forum UPB, Medellín - Colombia
1, 2 y 3 de noviembre de 2023

Sostenibilidad, trabajo y vida

Organiza:

CSOA CORPORACIÓN DE SALUD
OCUPACIONAL Y AMBIENTAL



Organiza:

CSOA CORPORACIÓN DE SALUD
OCUPACIONAL Y AMBIENTAL

29
Semana
de la **Salud**
Ocupacional

Somos prevención, bienestar y vida

CIUDADES Y COMUNIDADES AMIGABLES CON LAS PERSONA MAYORES

Organiza:

CSOA CORPORACIÓN DE SALUD
OCUPACIONAL Y AMBIENTAL

29
Semana
de la **Salud**
Ocupacional

Somos prevención, bienestar y vida



**FUTURO
IMAGINADO?**



CHAT GPT - IA

Las "ciudades amigables con las personas mayores" son comunidades *que han sido diseñadas y adaptadas* para hacer que la vida en la ciudad sea más **inclusiva, accesible y satisfactoria para las personas mayores**. Estas ciudades se esfuerzan por crear un entorno que promueva la calidad de vida de las personas mayores y les permita envejecer de manera activa, saludable y participativa.

Accesibilidad: Asegúrate de que las aceras, las intersecciones y los espacios públicos sean accesibles para personas con movilidad reducida. Elimina barreras arquitectónicas y garantiza que haya suficientes rampas y pasamanos.

Viviendas asequibles y accesibles: Fomenta la construcción de viviendas asequibles y adaptables, con características como puertas amplias, pasillos sin obstáculos y baños seguros.

Transporte público inclusivo: Mejora el transporte público para que sea accesible y fácil de usar para personas mayores. Esto incluye paradas de autobús bien ubicadas, vehículos adaptados y sistemas de pago sencillos.



CIUDADES Y COMUNIDADES AMIGABLES CON LAS PERSONA MAYORES



Programas de envejecimiento activo: Promueve programas de bienestar y educativos que permitan a las personas mayores participar en actividades significativas, como clases de ejercicio, grupos de lectura y talleres de arte.

Combate el aislamiento social: Crea oportunidades para que las personas mayores se conecten con otros miembros de la comunidad a través de clubes, grupos de voluntariado y eventos sociales.

Espacios verdes y recreativos: Diseña parques y áreas verdes con comodidades como bancos, áreas de sombra y senderos accesibles. Fomenta actividades recreativas adecuadas para personas mayores.

Servicios de atención médica y sociales: Asegura que haya una red de servicios de atención médica y sociales fácilmente accesibles para las personas mayores, incluyendo centros de salud, hospitales y centros de día.

Educación y concienciación: Sensibiliza a la comunidad sobre las necesidades de las personas mayores y promueve el respeto hacia este grupo demográfico.

Seguridad: Implementa medidas de seguridad, como iluminación adecuada y patrullas de seguridad, para reducir la inseguridad y prevenir caídas y accidentes.

Políticas de transporte activo: Fomenta el uso de modos de transporte activo, como caminar y andar en bicicleta, mediante la creación de infraestructuras adecuadas y la promoción de la seguridad en las calles.

Planificación a largo plazo: Desarrolla planes urbanos a largo plazo que tengan en cuenta el envejecimiento de la población y la adaptación de la infraestructura para satisfacer las necesidades cambiantes de las personas mayores.

Colaboración intergeneracional: Fomenta la interacción y el apoyo mutuo entre diferentes generaciones de la comunidad para enriquecer la vida de las personas mayores.

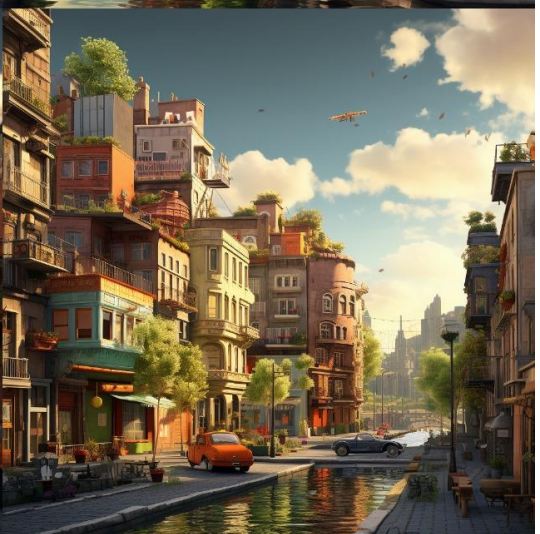
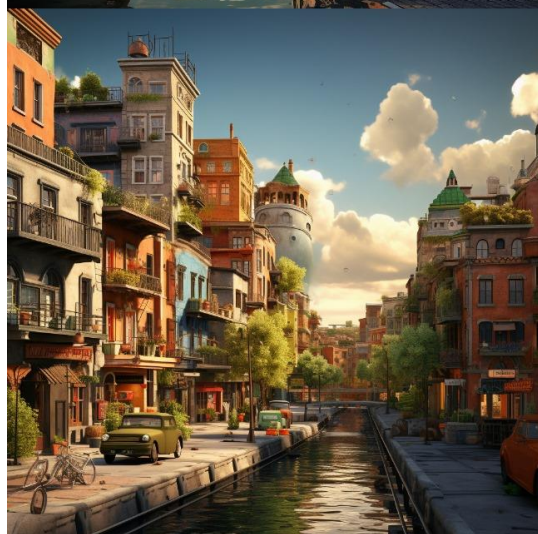
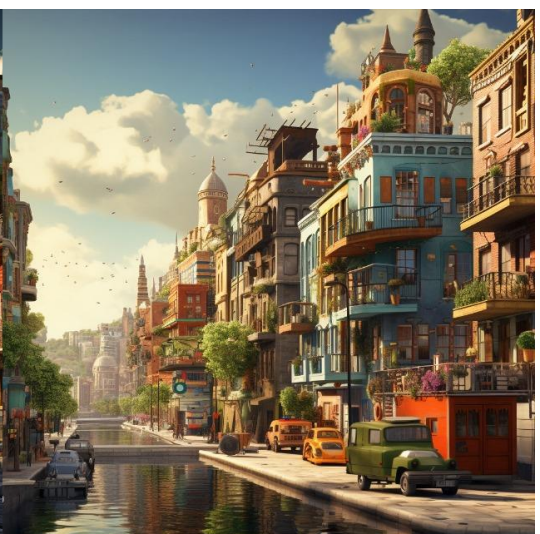
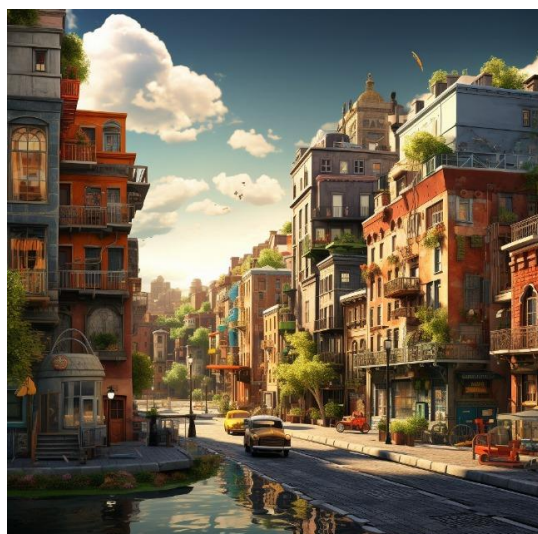
CHAT GPT AI

La creación de ciudades amigables con las personas mayores requiere un **enfoque integral y la colaboración de gobiernos locales, urbanistas, organizaciones comunitarias y los propios residentes mayores.** Estas sugerencias pueden ayudar a sentar las bases para ciudades que sean más inclusivas y acogedoras para ***personas de todas las edades.***

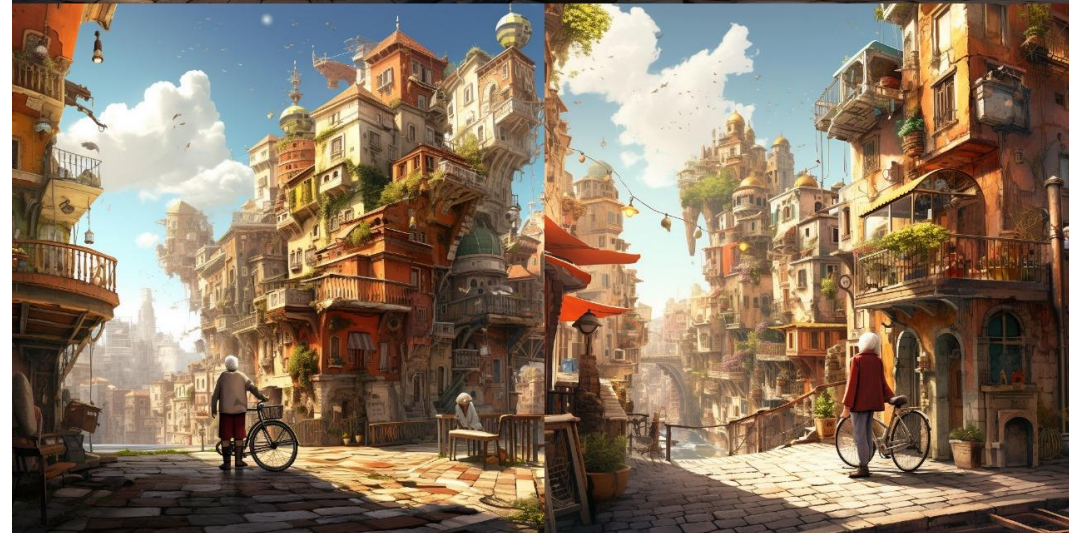
CIUDADES Y COMUNIDADES AMIGABLES CON LAS PERSONA MAYORES



CIUDADES Y COMUNIDADES AMIGABLES CON LAS PERSONA MAYORES



CIUDADES Y COMUNIDADES AMIGABLES CON LAS PERSONA MAYORES



CIUDADES Y COMUNIDADES AMIGABLES CON LAS PERSONA MAYORES



Vivir 100 años Secretos de las Zonas Azules

“El cálculo del envejecimiento nos ofrece dos opciones: podemos vivir una vida más corta con más años de discapacidad, o podemos vivir la vida más larga posible con la menor cantidad de años malos. Como me demostraron mis amigos centenarios, la elección depende en gran medida de nosotros”. – Dan Buettner

CIUDADES Y COMUNIDADES AMIGABLES CON LAS PERSONA MAYORES



- Senior's Club El Vergel - Desde: \$ 553.492.700*
- Ventas y arriendo Envigado, Antioquia
- Vista 360°
- Senior's Club El Vergel en Envigado, es un proyecto con módulos habitacionales pensado para personas activas e independientes mayores de 50 años, donde encontrarán en un solo lugar todos los servicios y comodidades de la cadena Senior's Club para disfrutar los mejores años de su vida.
- Un Senior's Club con todos los servicios:
- Aquí, los adultos activos mayores de 50 años lo tendrán todo a su alcance, disfrutando de salón de juegos, salón social, gimnasio, turco, piscina climatizada, restaurante, oratorio, spa, puesto de primeros auxilios, teatrino, minimercado, recepción y lavandería. Además, podrán disfrutar de actividades programadas como gimnasia y servicios adicionales como conserjería, mucama y transporte. Con módulos habitacionales de 1 habitación, 1 baño, salón, cocineta y balcón. El proyecto cuenta con una agradable vista hacia la ciudad y un entorno campestre, cercano a la Loma del Escobero, cerca al restaurante la Mayoría, Transversal de La Montaña y la Clínica CES.

CIUDADES Y COMUNIDADES AMIGABLES CON LAS PERSONA MAYORES

Torre 4

📅 2do Semestre 2025 aprox.

💰 Precio desde estimado \$ 553.492.700



Apartamento 49,71 m²
Área construida

Apartamento 50,36 m²
Área construida

Apartamento 51,05 m²
Área construida

Apartamento 51,42 m²
Área construida



Disponibles

Piso 1



Apartamento 103



💰 Precio desde estimado \$ 618.712.700*

Precio sujeto a cambios. Consulta con tu asesor.

Cotizar

TORRE · LIV
EL VERGEL
Scopio Club

Módulo C
Área construida
49,71 m²
Área privada
45,68 m²

VISTA INTERIOR

VISTA EXTERIOR

Las imágenes muestran decoración y acabados que no están incluidos en la oferta comercial estándar. Pueden contener elementos de equipamiento adicional que son integraciones del artista y no comprometen a la sociedad promotora. Las especificaciones serán las que se detallan en los planos de construcción y Proyecto Ejecutivo y los adicionales pueden ser solicitados por separado. Los planos que se exhiben y consultan son referencia de los espacios. El diseño definitivo responderá a los planos del proyecto aprobados por la autoridad competente. No se garantiza que se exhiben por separado. Las imágenes pueden mostrar decoración y elementos de equipamiento adicional que son integraciones del artista, alguna decoración podrá no entregarse y no comprometen a la sociedad promotora. El proyecto podrá ser modificado por sugerencia de las autoridades competentes o por sugerencias técnicas o del mercado. Las especificaciones serán las que se detallan en los planos de construcción y Proyecto Ejecutivo.



Ciudades Globales Amigables con los Mayores: Una Guía



El envejecimiento y la urbanización, a medida que las ciudades crecen, su proporción de **residentes de 60 años de edad y más va en aumento**, El número y la proporción de habitantes urbanos seguirán creciendo en las décadas por venir, en especial en las ciudades con menos de cinco millones de habitantes

Para el año **2050** el número de personas de 60 años de edad y más como proporción de la población global **se habrá duplicado**, de 11% en el 2006 a 22%. Para entonces, por primera vez en la historia de la humanidad, habrá más personas mayores que niños



CIUDADES GLOBALES AMIGABLES CON LOS MAYORES: UNA GUIA(2005)

La prolongación del promedio de vida es el fruto de avances críticos en la salud pública y las condiciones de vida.

Las personas mayores, en particular, requieren **entornos de vida facilitadores** y de apoyo para compensar los cambios físicos y sociales asociados al envejecimiento, la diversidad individual aumenta con la edad.

CIUDADES GLOBALES AMIGABLES CON LOS MAYORES: UNA GUIA(2005)

Dado que el envejecimiento activo es un proceso que dura toda la vida, una ciudad amigable con los mayores no sólo es “amigable con las personas de edad”. Los edificios y las calles libres de barreras mejoran la movilidad e independencia de personas con discapacidad, tanto jóvenes como mayores.

¿Qué le falta a la ciudad que mejoraría su salud, participación y seguridad?



ALGUNOS RELATOS-REALIDADES COMUNES

“Yo sólo voy al centro cuando tengo que hacer algún trámite específico. Voy, termino lo que tengo que hacer, y vuelvo directamente a mi casa. ¿Por qué querría caminar por la ciudad? No soy una persona joven.”

Persona mayor, Nairobi

“Puedo subir al colectivo, pero el instante que el conductor arranca, el colectivo se sacude y yo termino en el piso.”

Persona mayor, Saanich



CIUDADES GLOBALES AMIGABLES CON LOS MAYORES: UNA GUIA(2005)

Parte 5. Espacios al aire libre y edificios

Describen una amplia gama de características del paisaje urbano y el entorno edilicio que contribuyen a la amigabilidad con los mayores.

9. Edificios amigables con la edad

Las características generales que se consideran necesarias para que los edificios sean amigables con la edad se enumeran a continuación:

- ascensores
- escaleras mecánicas • rampas
- pasillos y entradas anchas
- escaleras adecuadas (no demasiado altas ni empinadas) con barandales
- pisos anti-deslizantes
- zonas de descanso con asientos cómodos
- señalización adecuada
- baños públicos con acceso para discapacitados.

Parte 5. Espacios al aire libre y edificios - Lista de control

Calles

- Las calles tienen cruces peatonales adecuados, anti-deslizantes, a intervalos regulares, asegurando el cruce seguro de los peatones.
- Las calles poseen estructuras físicas correctamente diseñadas y ubicadas estratégicamente, como islas para tránsito, pasos sobre nivel y bajo nivel, para ayudar a los peatones a cruzar calles muy transitadas.
- Los semáforos para cruce peatonal permiten el tiempo suficiente para que las personas mayores crucen la calle, y presentan señales visuales y auditivas.

Parte 7. Vivienda

Por lo general, se considera como importante que las personas mayores vivan en instalaciones construidas con materiales adecuados y estructuralmente sólidos; que presenten superficies lisas y niveladas; que dispongan de ascensor en caso de presentar múltiples niveles; que tengan instalaciones de baño y cocina adecuadas; con el espacio suficiente para moverse y espacio de almacenamiento adecuado; con pasillos y portales lo suficientemente amplios para una silla de ruedas; y equipadas para afrontar las condiciones climáticas específicas.



Parte 7. Vivienda - Lista de control

En Saanich, los constructores incluyen en sus planos características adaptadas o adaptables.

-Accesibilidad en cuanto a costo, Servicios esenciales, Diseño, Modificaciones, Mantenimiento, Envejecimiento en el lugar propio, Integración comunitaria, Opciones de vivienda, Entorno habitacional

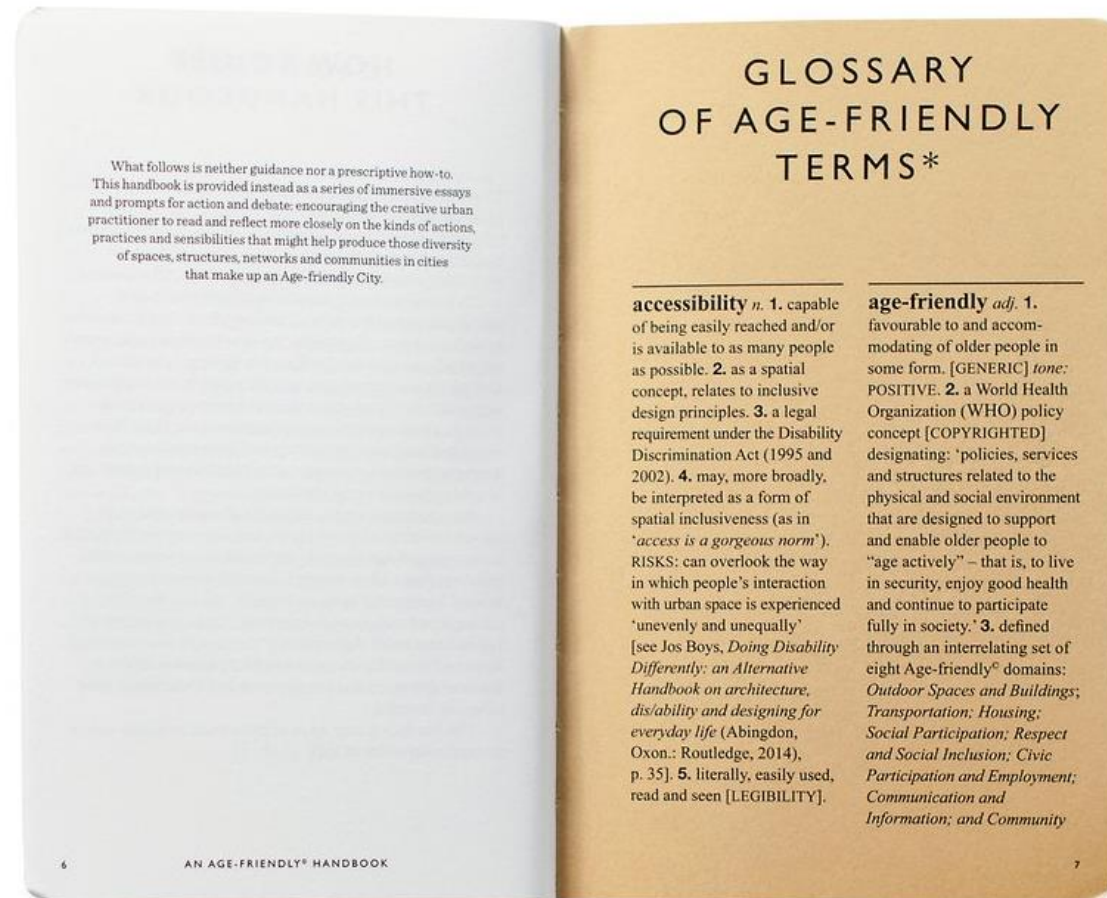
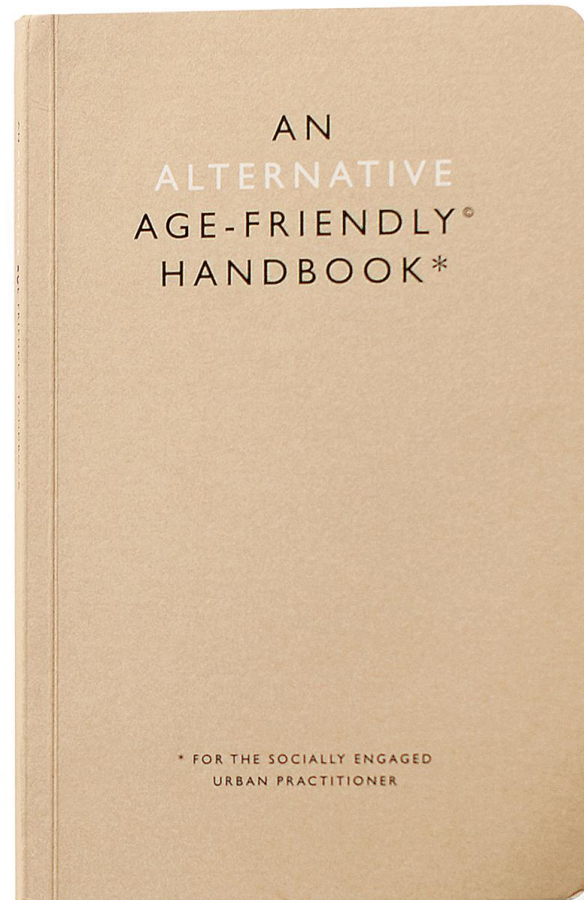
-Las viviendas están construidas con materiales adecuados y correctamente estructuradas.

-Existe suficiente espacio para permitir el libre movimiento de las personas mayores.

-Hay una correcta comprensión de las modificaciones necesarias en las viviendas para atender a las necesidades de las personas mayores.



UN MANUAL ALTERNATIVO AMIGABLE CON LA EDAD



UN MANUAL ALTERNATIVO AMIGABLE CON LA EDAD

¿Cómo respondemos nosotros, como diseñadores y profesionales creativos, a este desafío demográfico?

¿Cómo hacemos para crear más espacios “inclusivos para todas las edades”?

¿Y hay formas de cultivar una sensibilidad de diseño más sensible a los deseos y necesidades de una población que envejece?



“REIMAGINAR EL ENTORNO SOCIAL, CULTURAL Y FÍSICO”

En 2006, la Organización Mundial de la Salud (OMS) comenzó a desarrollar lo que ahora se ha convertido en un movimiento global de "**Ciudades amigables con las personas mayores**", una red mundial de (en 2014) más de 200 ciudades y comunidades miembros de todo el mundo. Fundado en los principios del "envejecimiento activo" (la idea de que las personas mayores deben poder seguir participando en todos los aspectos de la vida: social, cultural, cívica y económica).

Por lo general, *las personas mayores no están incorporadas* a la corriente principal de pensamiento y planificación en torno a los entornos urbanos.



ACTORES URBANOS INVOLUCRADOS ACTIVAMENTE

Es la forma en que estos 'actores' operan en colaboración: trabajando juntos en combinaciones productivas a través de diferentes disciplinas, formas de práctica, conocimiento y experiencia, ***formas de involucrar a las propias personas mayores en el proceso de Re modelar y Re imaginar nuestras ciudades***

Acciones e intervenciones a pequeña escala que podemos comenzar a realizar ahora para crear espacios amigables con las personas mayores. Formas creativas de aprovechar los espacios urbanos existentes, a través de sus métodos particulares y de su licencia creativa, esta escena alternativa podría ofrecer diferentes lecturas y otros tipos de acciones, aportando una particular agudeza espacial y sensibilidad de diseño para replantear ideas en lugar de ***resolver problemas conocidos***.



CIUDADES Y COMUNIDADES AMIGABLES CON LAS PERSONA MAYORES



“PEQUEÑO CAMBIO”

Modernizaciones del espacio urbano a **pequeña escala**, trabajo cercano a nivel de barrio) que son más fácilmente replicados y adaptados por profesionales urbanos creativos. Formas de práctica que se basan en el principio del "pequeño cambio", la idea de que una **intervención mínima** tiene el potencial de marcar la diferencia, y que si se mantienen, acumulan impacto, efecto y alcance con el tiempo.

Desde la especificación detallada de la inclinación de un bordillo en una acera hasta enfoques basados en el vecindario, hasta(intervenciones temporales, "reprogramaciones").



“ACCIONES URBANAS AMIGABLES”

Acciones e intervenciones que se involucren tanto con **las relaciones sociales, emocionales y políticas** de las personas mayores, sobre una forma de práctica espacial adaptada a las personas mayores que opere **más allá de un enfoque en las necesidades físicas primarias** (cuestiones básicas sobre movilidad y acceso, por ejemplo).

Que Desafíen y tal vez subviertan suavemente los estereotipos de edad de ciertos tipos de espacios urbanos, **una narrativa contraria** en torno a las formas de práctica inclusivas según la edad



MAPEO, AUDITORÍA (Y HACIENDO VISIBLE...)

Los mapas tienen una forma particular de **poder visualizar y superponer datos** que de otro modo no se reunirían y extraer las implicaciones de las relaciones espaciales entre estos "**datos**"

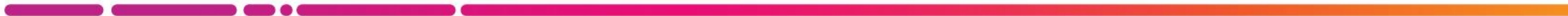
Trabajando en **un área geográfica definida** a través de un proceso sistemático de mapeo riguroso, el proyecto ha podido, literalmente, dibujar y hacer visible la dinámica de la **amigabilidad con las Personas Mayores**.

Procesos de investigación participativa del proyecto: **hacer visible el conocimiento anecdótico y las percepciones subjetivas del lugar** junto con los datos del censo y los hallazgos cuantitativos



ACCIONES PRÁCTICAS E INTERVENCIONES ESPECÍFICAS

La “Lista de verificación de características esenciales de las ciudades amigables con las personas mayores” de la OMS proporciona una serie de **84 recomendaciones sobre cómo hacer que una ciudad sea más amigable** con las personas, estos puntos de control actúan en todos los aspectos de una ciudad amigable con las personas mayores fomentando **acciones prácticas e intervenciones específicas**



- LAS ÁREAS PÚBLICAS SON LIMPIAS Y AGRADABLES.
- LOS ESPACIOS VERDES Y ASIENTOS AL AIRE LIBRE SON SUFICIENTE EN NÚMERO, BIEN MANTENIDOS Y SEGUROS.
- LOS PAVIMENTOS ESTÁN EN BUEN MANTENIMIENTO, LIBRES DE OBSTRUCCIONES Y RESERVADOS PARA LOS PEATONES.
- LAS ACERAS SON ANTIDESLIZANTES, SON LO SUFICIENTEMENTE ANCHAS PARA SILLAS DE RUEDAS Y TIENEN LOS BORDILLOS BAJADOS AL NIVEL DE LA CALZADA.
- LOS PASOS DE PEATONALES SON SUFICIENTEMENTE Y SEGUROS PARA PERSONAS CON DISTINTOS NIVELES Y TIPOS DE DISCAPACIDAD, CON MARCAS ANTIDESLIZANTES, SEÑALES VISUALES Y SONORAS Y TIEMPOS DE CRUCE ADECUADOS.
- LOS CONDUCTORES CEDAN EL PASO A LOS PEATONES EN LAS INTERSECCIONES Y PASOS DE PEATONALES.
- LOS CARRILES PARA BICICLETAS ESTÁN SEPARADOS DE LAS ACERAS Y OTRAS PASARELAS PEATONALES.

REHABILITACIÓN , MODIFICACIÓN , ADAPTACIÓN ...

Denovo design, junto con un fisioterapeuta y residentes de un complejo de viviendas tuteladas locales, transforman las calles locales en un "**gimnasio público**" alternativo para sus residentes. Y sin embargo ahí, es, en estos espacios ambiguos y prestados, esa posibilidad de que **otros tipos de actividades y usos (temporales) tengan lugar dentro de ellos**

Reconocen, implícitamente, esas nociones más amplias de "derechos a la ciudad": la forma en que la ciudad **no se genera para un "cliente único"** (o, de hecho, para ningún grupo generacional) sino que es, más bien, **un terreno compartido**, negociado a través de su uso variado, a menudo controvertido.⁵⁷

CIUDADES Y COMUNIDADES AMIGABLES CON LAS PERSONA MAYORES



TIEMPO (PRESTADO)& ESPACIO

Una **práctica urbana creativa** podría *centrarse menos en el diseño de una solución específica* (un artefacto concreto, por ejemplo, para un “tema” particular) y centrarse más bien en experiencias, usos y formas ordinarias de “reproducir” un lugar determinado, acciones que “toman prestado” tiempo y espacio de diferentes maneras.

Crear entornos “inclusivos para todas las edades”, ya que ponen a prueba la naturaleza estereotipada y segregada por edad de ciertos tipos de tiempos y espacios, y la inclusión espacial busca generar *una equivalencia de experiencia para todos*.⁴¹

⁴¹ Masashi Kajita citado en Jos Boys, *Hacer la discapacidad de manera diferente: un manual alternativo sobre arquitectura, discapacidad y diseño para la vida cotidiana* (Abingdon, Oxon.,: Routledge: 2014), pág. 38.

COMPARTIDO ENTRE GENERACIONES

En la planificación local, esta idea de tomar prestado espacio se está fomentando activamente a través del mecanismo político de *"espacios mientras tanto"*

"Tomar prestada" una silla para sentarse, las tiendas del barrio local se comprometen a proporcionar a los transeúntes un lugar para sentarse en sus locales en ausencia de suficientes bancos públicos a lo largo de la calle. Ejemplo (Una tienda se suscribe a la Carta amigable con las Personas Mayores local y coloca una pegatina en el escaparate que indica que puede entrar y tomar asiento si necesita un descanso, **sin obligación de comprar nada**).

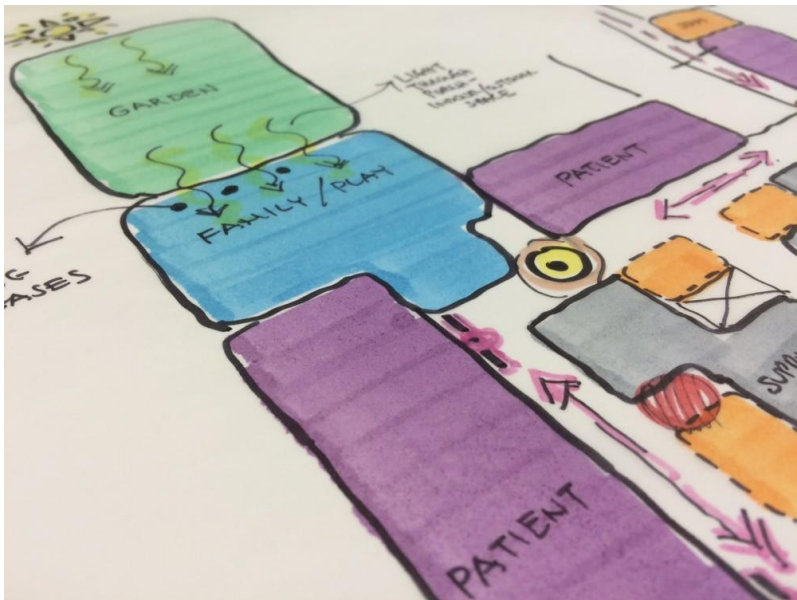


doctor + architect = dochitect

DIANA C. ANDERSON, MD, M.ARCH

Diana C. Anderson, MD, M.Arch, es arquitecta licenciada y arquitecta sanitaria certificada por la Orden de Arquitectos de Quebec (OAQ), miembro electo del Colegio Americano de Arquitectos Sanitarios (FACHA), además de un internista y geriatra certificado por la Junta Estadounidense de Medicina Interna (ABIM). Completó su formación de residencia médica en el Hospital Presbiteriano de Nueva York, el Centro Médico de la Universidad de Columbia en la ciudad de Nueva York y su beca en Medicina Geriátrica en la UCSF.

Como "dochitecta", la Dr. Anderson combina experiencia educativa y profesional tanto en medicina como en arquitectura, **para comprender verdaderamente lo que implica la planificación médica y el trabajo en el entorno de la atención sanitaria**. El Dr. Anderson ha trabajado en proyectos de diseño de hospitales en los Estados Unidos, Canadá y Australia, especializándose en la planificación médica de unidades de pacientes hospitalizados.



Residential Environments for Older Persons: A Comprehensive Literature Review (2005-2022)

April 20, 2023 / Dochitect / Design for Geriatrics

Peer-reviewed publication

Publication: Health Environments Research and Design

Publication Reference: 2023;19375867231152611. doi:10.1177/19375867231152611

Authors: Verderber S, Koyabashi U, Cruz CD, Sadat A, Anderson DC.

Date: April 20, 2023. Online ahead of print.




HERD: Health Environments Research & Design Journal
OnlineFirst
© The Author(s) 2023. Article Reuse Guidelines
<https://doi.org/10.1177/19375867231152611>



Literature Review



Residential Environments for Older Persons: A Comprehensive Literature Review (2005-2022)

Stephen Verderber, MArch, ArchD ^{1,2}, Umi Koyabashi, BAAS¹, Catherine Dela Cruz, MArch³, Aseel Sadat, MArch ³, and Diana C. Anderson, MD, MArch ^{4,5}

Abstract

Background: Independent noninstitutional and institutional residential long-term care environments for older persons have been the subject of significant empirical and qualitative research in the 2005–2022 period. A comprehensive review of this literature is reported, summarizing recent advancements in this rapidly expanding body of knowledge.



ENTORNOS RESIDENCIALES PARA PERSONAS MAYORES: UNA REVISIÓN EXHAUSTIVA DE LA LITERATURA (2005-2022)

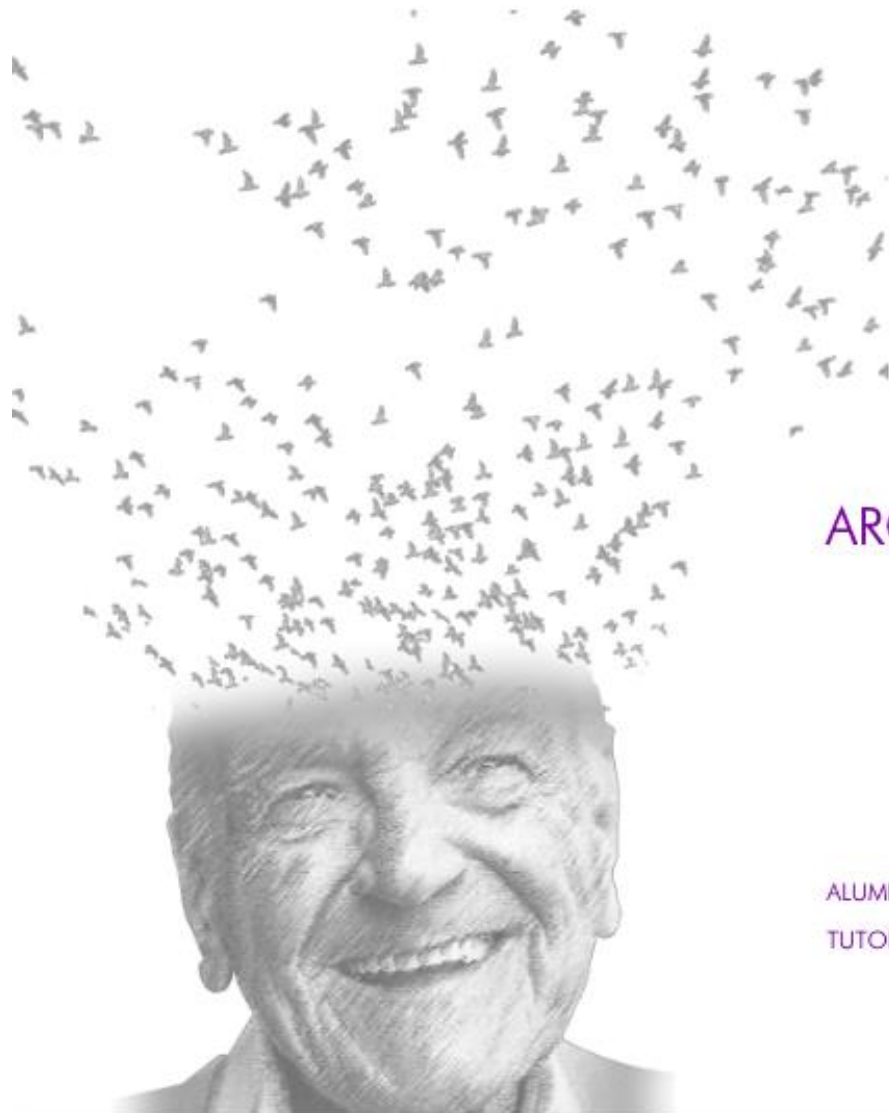
“Como arquitecta, me uní a la profesión por el deseo de mejorar los entornos en los que las personas viven y trabajan. Esta ambición se acentúa en el área del diseño hospitalario, donde los planificadores médicos tienen la oportunidad de **diseñar espacios en los que las personas experimentan las ocasiones más alegres, así como momentos de sufrimiento y angustia extremos.**

A pesar de la inclusión de médicos en el proceso de diseño y construcción, **puede permanecer cierta desconexión entre la visión inicial de quienes diseñan el hospital y el uso clínico final del espacio.** Quizás la mejor expresión de esta dicotomía sea la del arquitecto *Louis Kahn, quien dijo que:*”

“una vez desafiado, el arquitecto encontrará formas y medios completamente nuevos para producir el hospital, pero no puede saber lo que sabe el médico”.



arquitectura
Escuela Técnica Superior
de Arquitectura
Universidad del País Vasco



El Alzheimer es la demencia más frecuente en la vejez **representando el 60% de las demencias. Más de 35 millones** de personas en todo el mundo padecen demencia

ARQUITECTURA TERAPÉUTICA PARA ENFERMOS DE ALZHEIMER

CONSTRUIR RECUERDOS

ALUMNA: Rosa Escobar Usabal

TUTORA: Julia Molino

TFG_GRUPO J

CURSO 2017/2018

ARQUITECTURA TERAPÉUTICA PARA ENFERMOS DE ALZHEIMER.

Investigaciones en curso de la Neurociencia y la Arquitectura están trabajando en la capacidad para **crear determinadas emociones y percepciones** con un diseño espacial y funcional que permita a enfermo recordar momentos vividos en su pasado, consiguiéndose **así reducir el estrés y la ansiedad** y, por lo tanto, un mayor bienestar, tanto de los pacientes **como de sus cuidadores**.

Las relaciones entre espacio y sociedad han sido ampliamente desarrolladas por disciplinas como la medicina, la psicología o la sociología, trascendiendo el ámbito de la arquitectura y dando lugar, recientemente, a una nueva rama de conocimiento, **la Neuroarquitectura**



ARQUITECTURA TERAPÉUTICA PARA ENFERMOS DE ALZHEIMER.

El hogar es un espacio lleno de recuerdos, es un almacén de memorias que se pueden invocar gracias a multitudes de elementos como **el mobiliario, estancias, texturas, materiales, colores, olores..** Los humanos tenemos la capacidad de recordar e imaginar lugares. Percepción, memoria y emoción van de la mano.

Podemos **reconstruir y evocar lugares y experiencias** que están impresas en nuestra memoria. Nos orienta en el mundo, nos hace reconocernos y **recordar quiénes somos, de dónde venimos y cómo llegamos a nuestro presente.** Una buena residencia es aquella en la que todos los residentes deben sentirse **“como en casa”** y no como si hubieran ingresado en una unidad de atención de la demencia

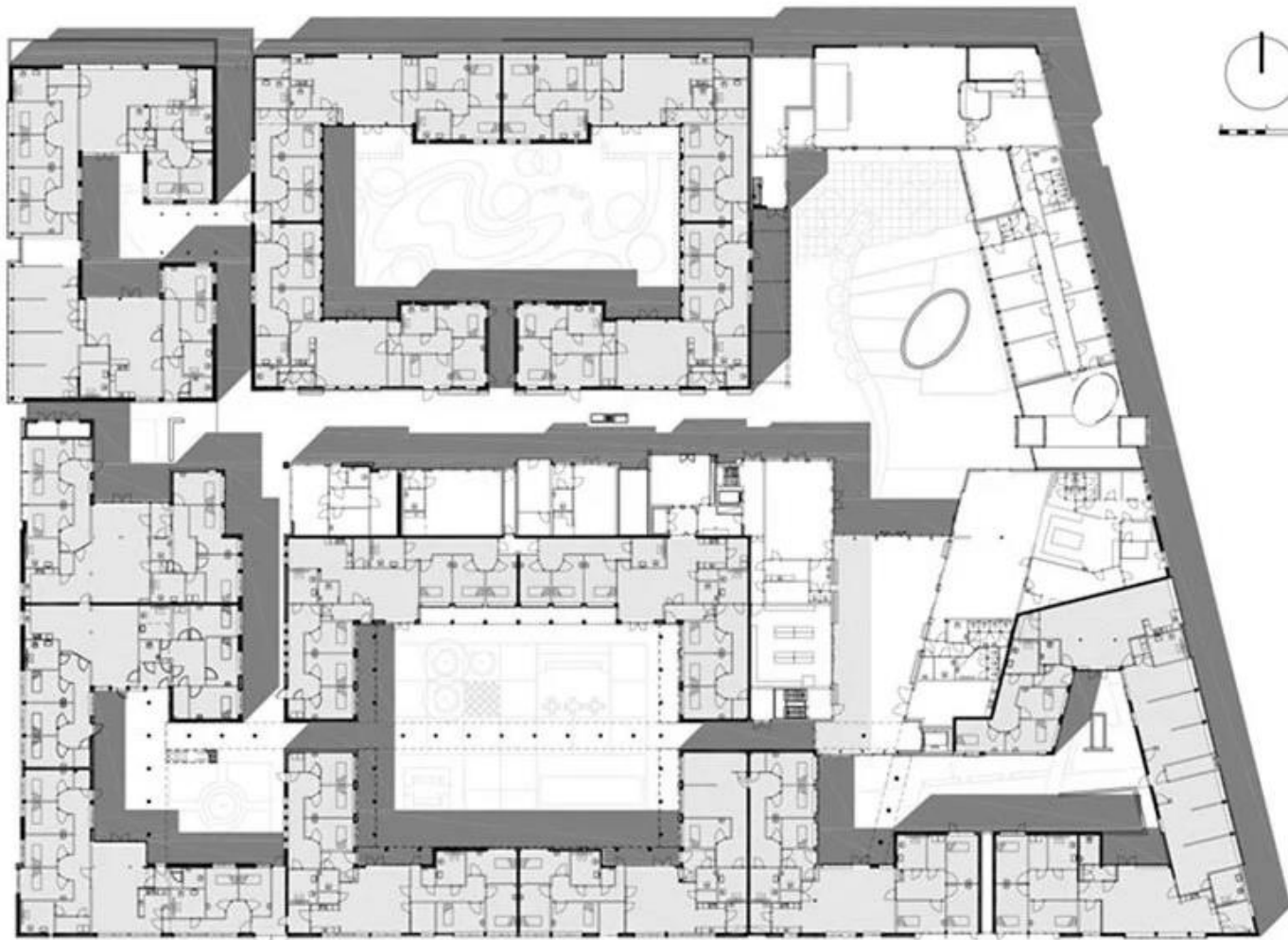


ARQUITECTURA TERAPÉUTICA PARA ENFERMOS DE ALZHEIMER.

Como ejemplo de las intervenciones que la arquitectura puede realizar para la mejora de este aspecto vital para nuestra sociedad, se ha elegido y analizado en este trabajo una propuesta realizada en **Holanda, De Hogeweyk**, un conjunto residencial para enfermos de Alzheimer.

De Hogeweyk ha sido diseñado de tal manera que los residentes dementes puedan **moverse libremente por el vecindario**, pero siempre permaneciendo en un **ambiente protegido..**





Hogeweyk **ofrece 7 estilos de vida diferentes:** Goois (clase alta), hogareño, urbano, cristiano, artesano, indonesio y cultural. Los residentes manejan sus propios hogares junto con un equipo constante de miembros del personal. El lavado, cocina, etc. se realizan todos los días en todas las casas **para que no pierdan la cotidianidad.**

Los residentes dentro de cada casa tienen su propia habitación grande **y luego se reúnen con otros residentes para compartir la sala, la cocina y el comedor**

CIUDADES Y COMUNIDADES AMIGABLES CON LAS PERSONA MAYORES

ALDEA DE HOGEWEYK

ARQUITECTURA TERAPÉUTICA PARA ENFERMOS DE ALZHEIMER. CONSTRUIR RECUERDOS

Rosa Escobar Usabal

Hogeweyk ofrece 7 estilos de vida diferentes: Goois (clase alta), hogareño, urbano, cristiano, artesano, indonesio y cultural. Los residentes manejan sus propios hogares junto con un equipo constante de miembros del personal. El lavado, cocina, etc. se realizan todos los días en todas las casas para que no pierdan la cotidianidad.

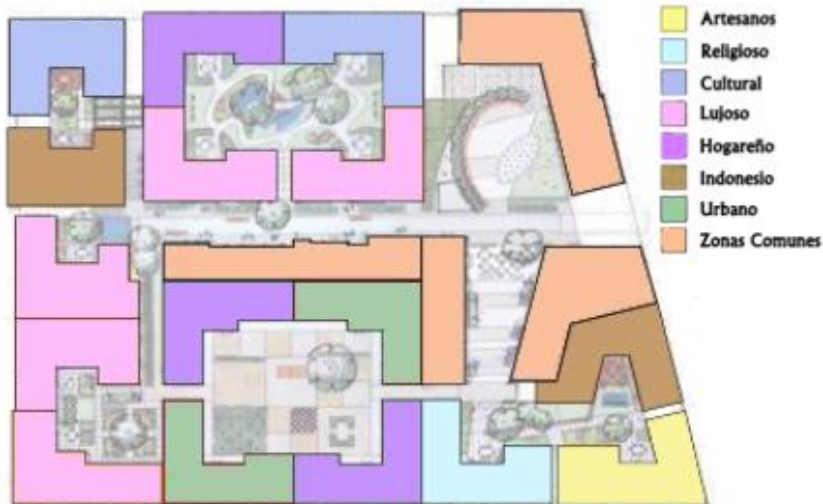


Figura 35. Viviendas Planta baja

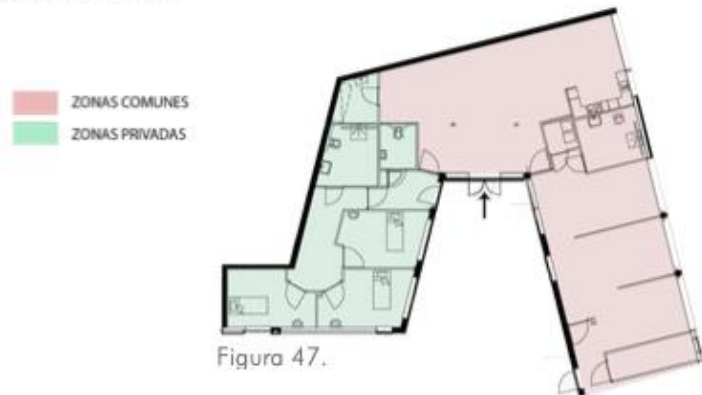


Figura 36. Viviendas Planta primera

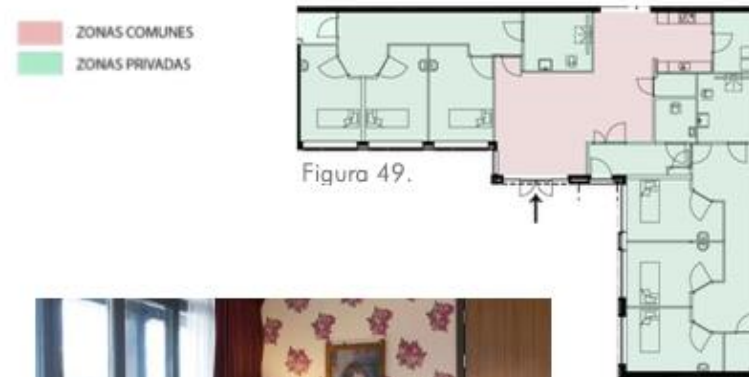
Se expone detalladamente cómo son las habitaciones de cada estilo de vida:

CIUDADES Y COMUNIDADES AMIGABLES CON LAS PERSONA MAYORES

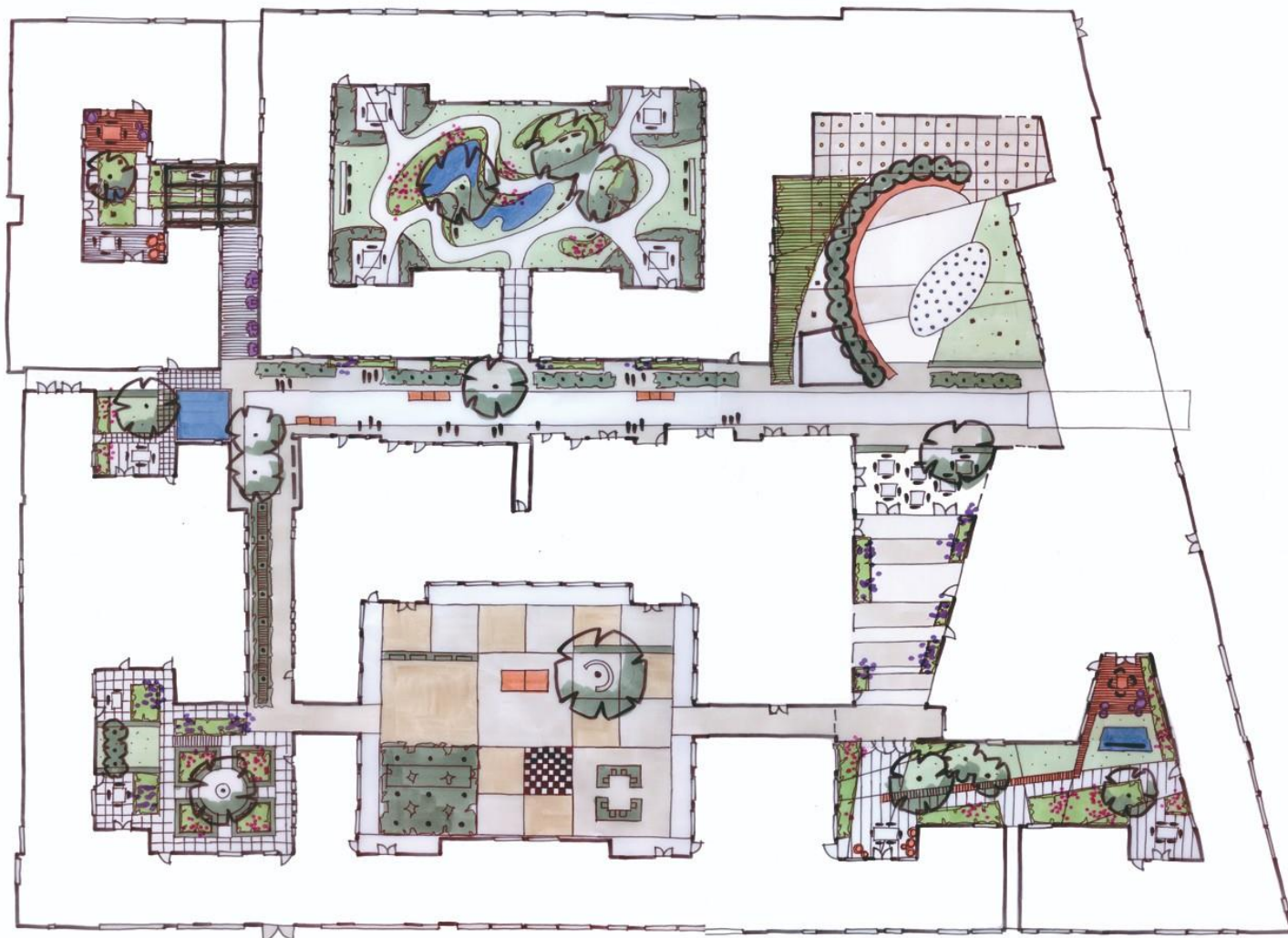
Indonesio: Los puntos clave de su estilo son: tradición, nostalgia y respeto hacia uno mismo y hacia los demás. Los recuerdos de la colonia indonesia se comparten entre los residentes con la ayuda de vídeos, DVD, fotografías, música e incienso. Lo más importante para ellos es el espacio común de socialización que es el comedor.



Urbano: Son personas que han vivido toda su vida en la ciudad y las características de su estilo de vida es el ambiente social. Los residentes comparten entre ellos recuerdos y felicidad y penas. La interacción social es abierta y directa, y la atmósfera es vibrante. También les gusta quedarse en casa para leer o jugar. El momento más importante para ellos es la cena en comunidad.



CIUDADES Y COMUNIDADES AMIGABLES CON LAS PERSONA MAYORES



- Parque del barrio donde se encuentra un pequeño lago
- Jardín cultural, también llamado el jardín primaveral
- Terraza junto a las tiendas y cafetería con una parte cubierta
- Plaza del teatro
- Jardín inspirado en la cultura de indonesia
- Plaza del barrio para estar y pasear con los demás residentes
- Bulevar donde se encuentran las tiendas, supermercado, cafeterías.
- Jardín de verano

CIUDADES Y COMUNIDADES AMIGABLES CON LAS PERSONA MAYORES

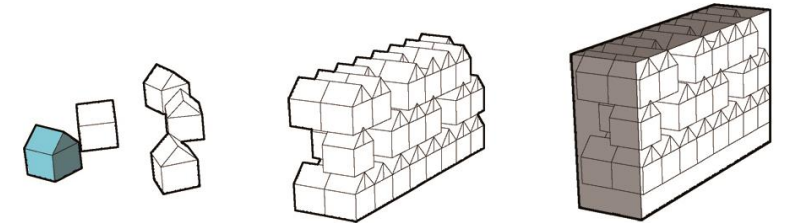


CIUDADES Y COMUNIDADES AMIGABLES CON LAS PERSONA MAYORES





EQUIPAMIENTO CAMP REDÓ CONCURSO PARA DE UN ANTEPROYECTO PARA UN EQUIPAMIENTO ASIST- ENCIAL, CENTRO DE ESTANCIAS DIURNAS Y VIVIENDA PARA GENTE MAYOR

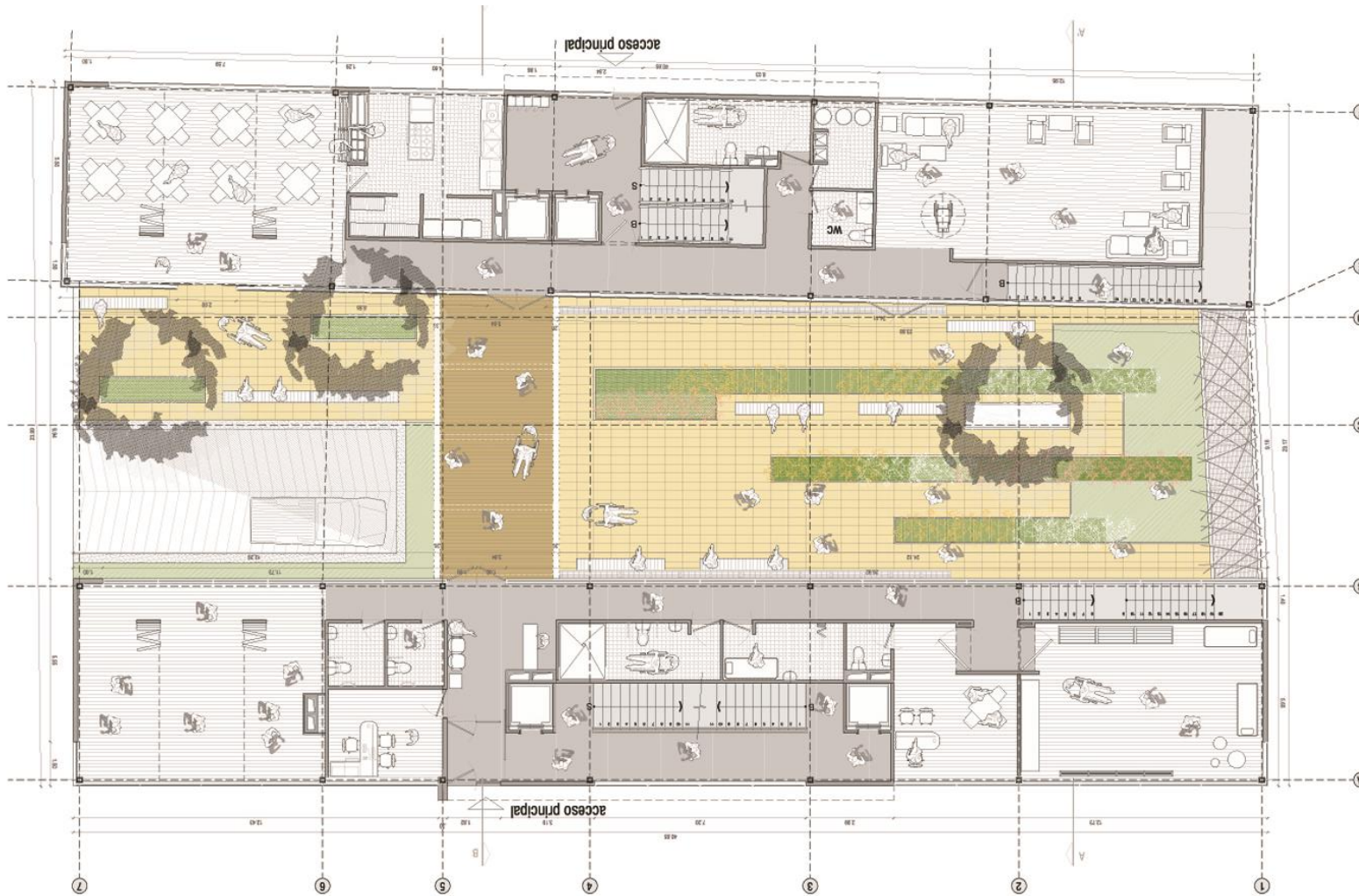


VIDA ACTIVA

Localización: Palma de Mallorca, España
Año:2011 Area: 570m2

Participacion: Diseño y coordinacion técnica

Cliente: Gobierno de Islas Baleares y el Ayuntamiento de Palma de Mallorca



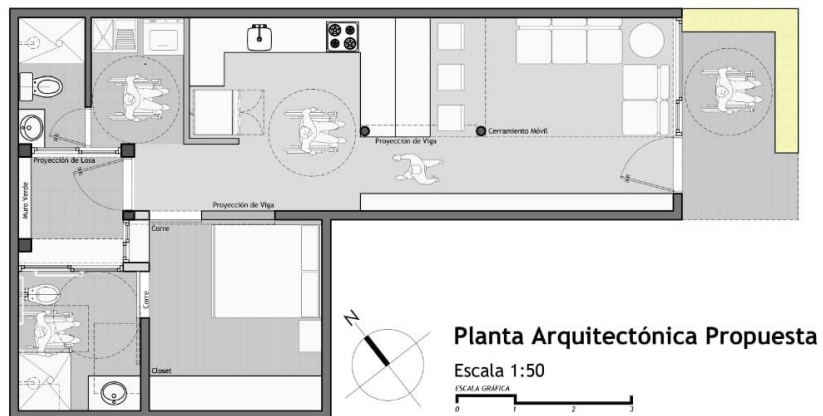
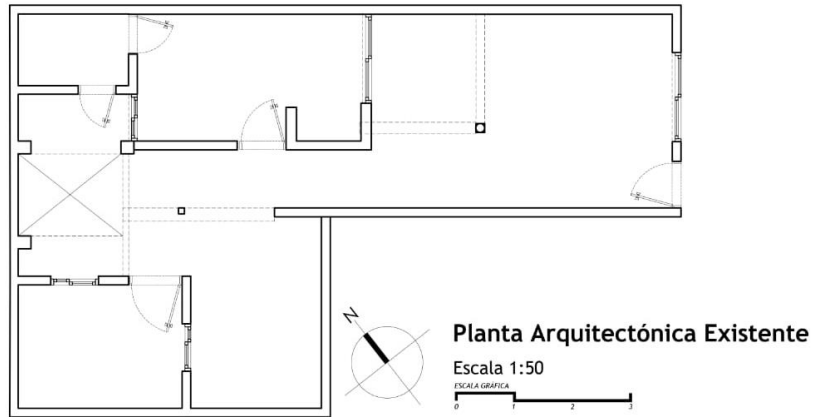
EQUIPAMIENTO CAMP REDÓ CONCURSO DE UN ANTEPROYECTO PARA UN EQUIPAMIENTO ASISTENCIAL, CENTRO DE ESTANCIAS DIURNAS Y VIVIENDA PARA GENTE MAYOR

VIDA ACTIVA

Localización: Palma de Mallorca, España
Año:2011 Area: 570m2

Participacion: Diseño y coordinacion técnica

Cliente: Gobierno de Islas Baleares y el
Ayuntamiento de Palma de Mallorca



REFORMA VIVIENDA PARA PERSONA MAYOR DOT ARQUITECTOS

Localización: Guaybal, Medellín

Año: 2023

Area: 70m²

Participación: Diseño y construcción

29

Semana
de la **Salud**
Ocupacional

Somos prevención, bienestar y vida



43° Congreso de Ergonomía, Higiene,
Medicina y Seguridad Ocupacional.
Forum UPB, Medellín - Colombia
1, 2 y 3 de noviembre de 2023

CONCLUSIONES:

Organiza:

CSOA CORPORACIÓN DE SALUD
OCUPACIONAL Y AMBIENTAL

www.corporacionsoa.co



CONCLUSIONES

El **campo emergente de prácticas amigables** con las personas mayores gana terreno dentro de un amplio ámbito político, filtrándose a través de autoridades locales y grupos comunitarios comprometidos.

Los **actos de apropiación urbana** tienen un valor simbólico particular dentro del proyecto más amplio para crear entornos 'inclusivos para la edad', ya que ponen a prueba la naturaleza **estereotipada por edad**, a menudo segregada por edad, de ciertos tipos de tiempos y espacios.

Las **prácticas participativas** describen un amplio conjunto de enfoques que involucran **activamente al usuario**/habitante/residente (como sea que se defina) dentro de un proceso creativo de producción espacial.

CONCLUSIONES

Debería haber formas de garantizar que exista una **variedad de métodos, enfoques y técnicas** que involucren y empoderen a las personas mayores para involucrarse, responder y/o iniciar **procesos de diseño y prácticas e iniciativas espaciales**

Una ciudad amigable con la edad **enfatisa la autonomía por encima de la discapacidad.** es amigable para todas las edades y no sólo para las personas mayores.

Darse cuenta de las posibilidades sociales de **los espacios existentes es**, en sí mismo, una forma de práctica inclusiva en función de la edad, **identificar el valor de lo que ya existe** y aprovecharlo a través de tácticas y técnicas, **ajustes a pequeña escala** en el tejido urbano existente.



CONCLUSIONES

En términos de diseño y práctica urbana, importante a tener en cuenta: que la acción o **intervención urbana puede no proporcionar una solución fija, permanente y duradera**, sino que abre un proceso a través del cual se proponen continuamente una variedad de soluciones.

El envejecimiento activo en ciudades que proveen apoyo servirá como uno de los enfoques más efectivos para mantener la **calidad de vida y la prosperidad en un mundo cada vez más envejecido y urbano**.



29

Semana
de la **Salud**
Ocupacional

Somos prevención, bienestar y vida



43° Congreso de Ergonomía, Higiene,
Medicina y Seguridad Ocupacional.

Forum UPB, Medellín - Colombia

1, 2 y 3 de noviembre de 2023

Gracias

rivajuanjo@gmail.com

Organiza:

CSOA CORPORACIÓN DE SALUD
OCUPACIONAL Y AMBIENTAL

www.corporacionsoa.co

